

L'activité hôtelière

Une activité hôtelière encore fortement impactée,

Comme en 2020 certains hôtels sont restés fermés jusqu'au mois de mai.

Après des années records en 2018 et 2019, la baisse est fulgurante.

La quasi-absence des clientèles étrangères pèse fortement sur l'activité hôtelière

La chute des arrivées hôtelières a entraîné, pour la deuxième année consécutive, un recul du chiffre d'affaires allant jusqu'à moins -50% par rapport à 2019.

Les réservations se font à l'ultra dernière minute.

Répartition de la clientèle



■ Etrangère ■ Française

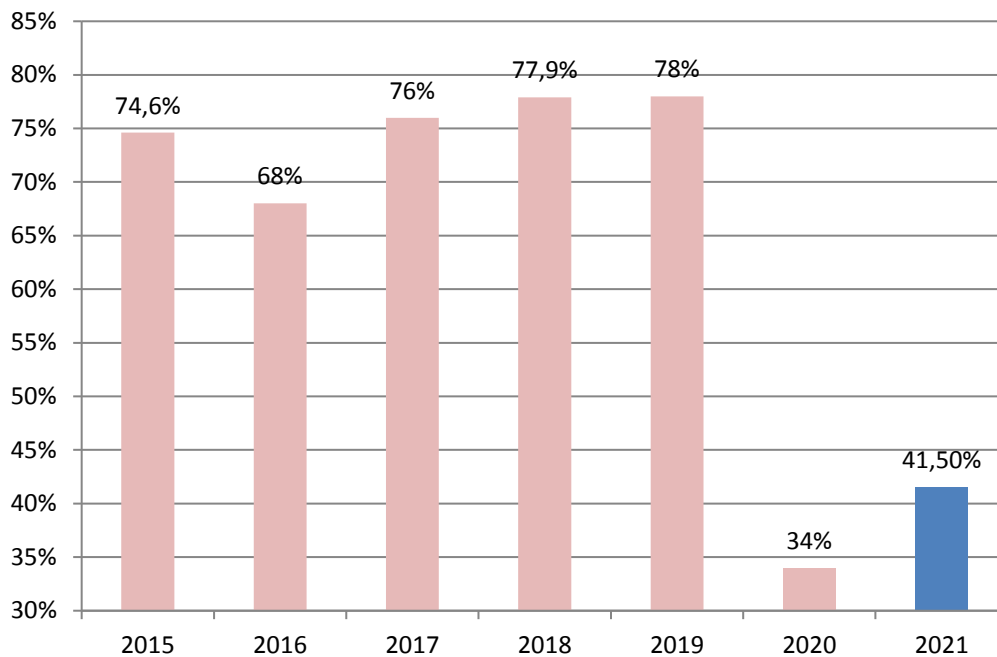
Origine de la clientèle étrangère :

Belgique
Royaume-Uni
États-Unis
Allemagne
Suisse

La clientèle étrangère représentait 46,7% en 2019.

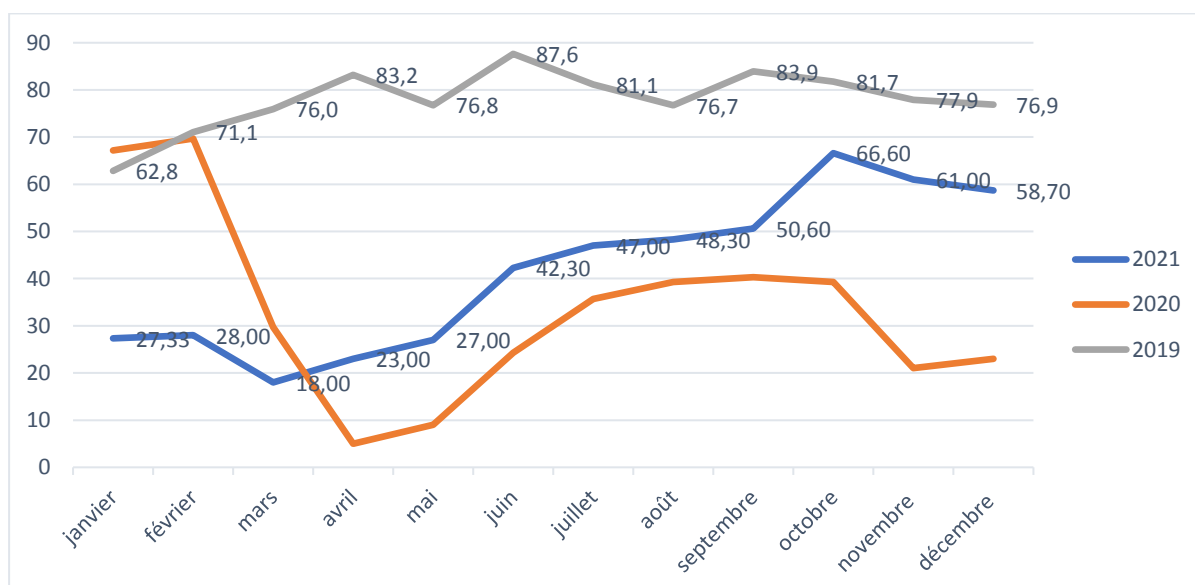
**41,5% de taux d'occupation moyen,
par rapport à 78% en 2019**

Évolution du taux d'occupation annuel depuis 2015



Évolution du taux d'occupation mensuel (2019-2021)

%



Évolution du revenu moyen par chambre disponible RevPAR 2021 par rapport à 2019

- Hôtellerie milieu de gamme 37 € -59%
- Hôtellerie économique 27 € -47%
- Hôtellerie super économique 24 € -41%

- 62% pour l'hôtellerie parisienne
- 58% pour l'Île-de-France (hors Paris)

Toutes catégories d'hôtels confondues

Le **RevPAR** est le rapport entre le chiffre d'affaires hébergement et le nombre de chambres disponibles.

Le **RevPAR** reflète les performances d'un établissement à la fois en termes de fréquentation et de prix moyen.

Sources : Seine-et-Marne Attractivité - In Extenso Tourisme