

L'activité hôtelière

Une activité hôtelière fortement impactée

Après des années records en 2018 et 2019, la baisse est fulgurante.

La crise sanitaire a entraîné la fermeture momentanée de 11 à 15 hôtels environ.

Plus particulièrement :

- A proximité de Disneyland Paris où l'activité hôtelière dépend de l'activité des parcs à thèmes
- Dans le sud Seine-et-Marne et le secteur Melun en raison de la prédominance des sites emblématiques

La baisse est fulgurante en mars 2020, avec un taux d'occupation de 30% (76% en mars 2019).

En avril 2020, l'écart se creuse encore davantage avec un taux d'occupation qui ne dépasse pas 5 à 15% (83% en avril 2019).

La fréquentation reprend légèrement au mois de juin et juillet, les réservations se font à l'ultra dernière minute.

Répartition de la clientèle



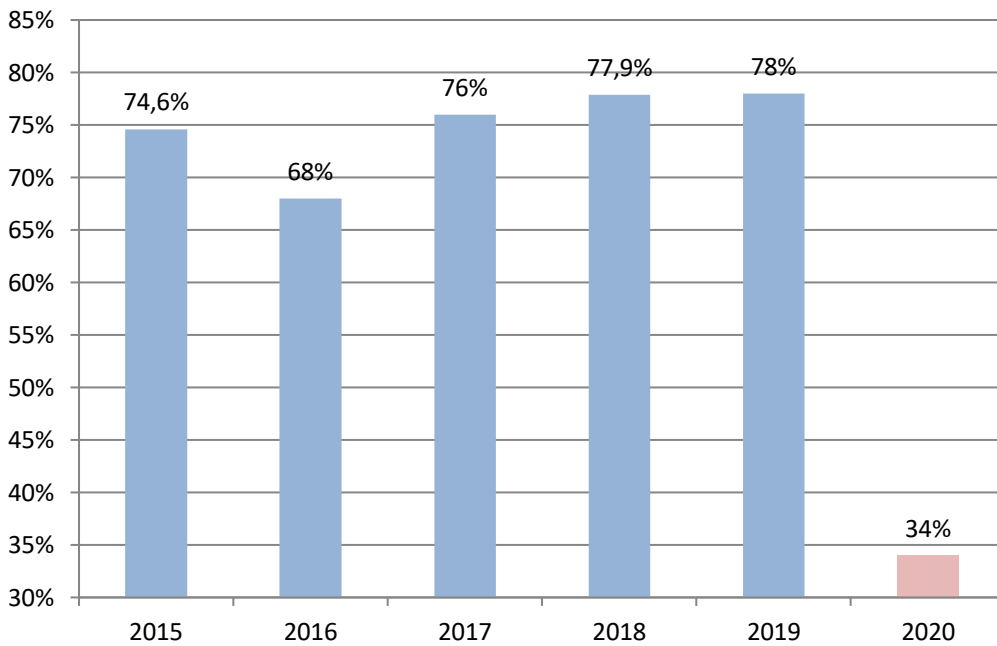
La clientèle étrangère représentait 46,7% en 2019.

Origine de la clientèle étrangère :

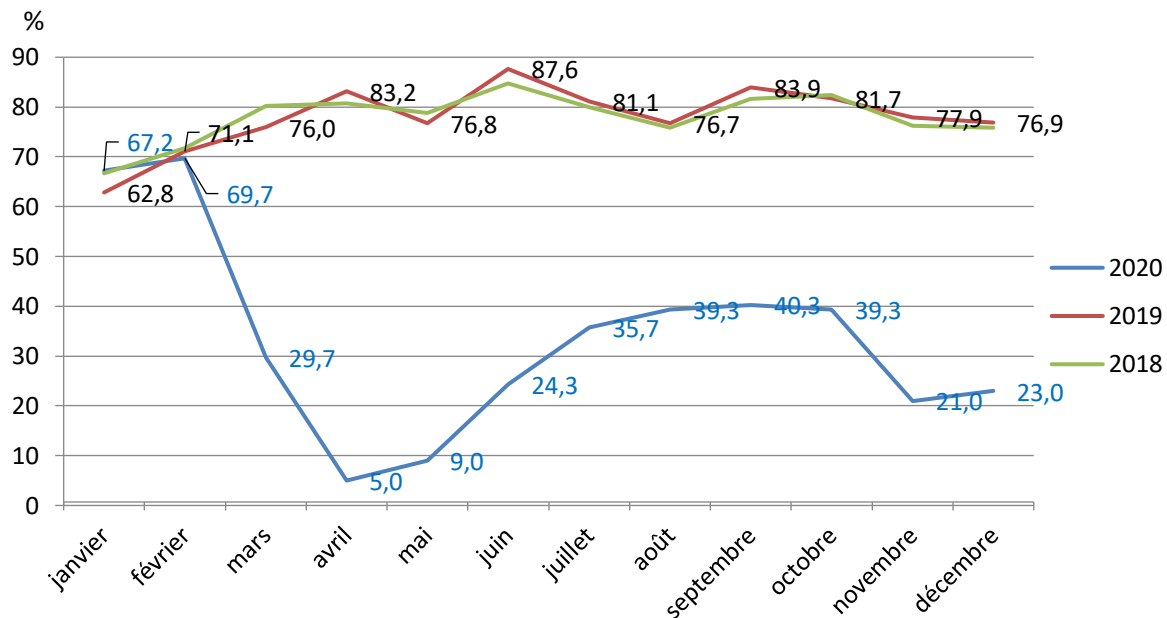
Allemagne
Belgique
Royaume-Uni
Suisse
Italie

34% de taux d'occupation
moyen, moins 44 points par

Évolution du taux d'occupation annuel depuis 2015



Évolution du taux d'occupation mensuel (2018-2020)



Evolution du revenu moyen par chambre disponible RevPAR 2020 par rapport à 2019

- Hôtellerie milieu de gamme 26 € -71%
- Hôtellerie économique 19 € -63%
- Hôtellerie super économique 19 € -53%

- 74% pour l'hôtellerie parisienne
- 62% pour l'Île-de-France (hors Paris)

Toutes catégories d'hôtels confondus

Le **RevPAR** est le rapport entre le chiffre d'affaires hébergement et le nombre de chambres disponibles.

Le **RevPAR** reflète les performances d'un établissement à la fois en termes de fréquentation et de prix moyen.

Sources : Seine-et-Marne Attractivité - In Extenso Tourisme